



I4763

Eee PC Manuale Utente

Windows® XP Edition
Eee PC 1101HA



15G06Q164070





Sommario

Informazioni sul manuale.....iv	iv
Note sul manuale	iv
Norme di sicurezza	v

Capitolo 1: Descrizione dei componenti

Lato superiore.....	1-2
Lato inferiore.....	1-5
Lato frontale	1-6
Lato destro	1-7
Lato sinistro	1-8
Uso della tastiera	1-9
Tasti con funzioni speciali.....	1-9
Utilizzo del touchpad.....	1-11
Input manuale (con due dita)	1-11

Capitolo 2: Preparazione di Eee PC

Come accendere Eee PC	2-2
Configurazione iniziale.....	2-3
Desktop.....	2-4
Connessione di rete	2-5
Configurazione di una connessione di rete wireless	2-5
LAN (Local Area Network)	2-6
Navigazione su Internet	2-9
FAQ Configurazione WLAN (<i>Windows XP</i>)	2-10

Capitolo 3: Utilizzo di Eee PC

ASUS Update.....	3-2
Aggiornamento del BIOS attraverso Internet	3-2
Aggiornamento del BIOS tramite un File BIOS	3-3
Connessione Bluetooth (su modelli selezionati).....	3-4
Super Hybrid Engine	3-6
Modalità Super Hybrid Engine	3-6
Overclock con Eee PC.....	3-7





Eee Docking	3-8
Eee @Vibe	3-8
Eee Sharing	3-8
Eee Xperience	3-9
Eee Tools	3-9
Versione dimostrativa Microsoft® Office.....	3-10

Capitolo 4: DVD di supporto & ripristino del sistema

Informazioni sul DVD di supporto.....	4-2
Esecuzione del DVD di supporto	4-2
Menu Drivers.....	4-3
Menu Utilità.....	4-3
Contatti	4-3
Altre informazioni.....	4-3
Ripristino del sistema.....	4-4
Mediante il DVD di supporto	4-4
Utilizzo della partizione di ripristino	4-5
Boot Booster.....	4-6

Appendice

Dichiarazioni e informazioni in materia di sicurezza	A-2
Informazioni sul Copyright	A-11
Condizioni e Limiti di Copertura della Garanzia sul Prodotto	A-12
Assistenza e Supporto	A-13





Informazioni sul manuale

State leggendo il Manuale Utente di Eee PC. Questo Manuale fornisce informazioni sui vari componenti di Eee PC e su come utilizzarli. Di seguito sono elencate le sezioni principali del Manuale Utente:

1. Descrizione dei componenti

Informazioni sui componenti di Eee PC.

2. Preparazione di Eee PC

Informazioni su come familiarizzare con Eee PC.

3. Utilizzo di Eee PC

Descrizione delle utilità di Eee PC.

4. DVD di supporto e ripristino del sistema

Informazioni sul DVD di supporto e sul ripristino del sistema.

5. Appendice

Informazioni in materia di sicurezza.



Le applicazioni utilizzate variano in base al modello e al paese. In caso di differenze fra Eee PC e le immagini del manuale, considerare Eee PC come il riferimento corretto.

Note sul manuale

In questo manuale sono utilizzate note e avvisi che consentono di completare certe operazioni in modo sicuro ed efficiente. Queste note hanno diversi gradi d'importanza, come descritto di seguito:



AVVISO! Informazioni importanti da seguire per la sicurezza delle operazioni.



IMPORTANTE! Informazioni vitali da seguire per prevenire danni ai dati, ai componenti o lesioni alle persone.



SUGGERIMENTO: Suggerimenti per completare le operazioni.



NOTA: Informazioni per situazioni speciali.





Norme di sicurezza

Le seguenti precauzioni di sicurezza aumenteranno la durata di Eee PC. Attenersi rigorosamente alle precauzioni e alle istruzioni contenute nel manuale. Ad esclusione di quanto descritto in questo manuale, tutte le riparazioni devono essere eseguite da personale qualificato. Non utilizzare cavi d'alimentazione, accessori o periferiche danneggiate. Non usare forti solventi come diluenti, benzene, o altri prodotti chimici sulla superficie o vicino a Eee PC.



Scollegare il cavo d'alimentazione CA e rimuovere le batterie prima della pulizia. Pulire Eee PC con una spugna di cellulosa pulita oppure con una pelle di daino inumidita con una soluzione di detergente non abrasivo ed alcune gocce d'acqua calda. Asciugare con un panno asciutto per rimuovere tutti i residui di umidità.



NON collocare Eee PC su superfici di lavoro non piate o instabili. Se la copertura è danneggiata, rivolgersi a personale qualificato.



NON collocare oggetti sulla parte superiore di Eee PC, e non far cadere o infilare oggetti estranei all'interno di Eee PC.



NON esporre Eee PC ad ambienti sporchi o polverosi. NON utilizzare Eee PC in caso di fuga di gas.



NON esporre Eee PC a forti campi magnetici o elettrici.



NON esercitare pressioni o toccare il pannello dello schermo. Non avvicinare piccoli oggetti che possono graffiare o penetrare all'interno di Eee PC.



NON esporre o utilizzare Eee PC in prossimità di liquidi, pioggia o umidità. NON far uso del modem durante i temporali.



NON lasciare Eee PC in grembo o su qualsiasi altra parte del corpo per prevenire disturbi o lesioni provocate dall'esposizione al calore.



Avviso di sicurezza sulla batteria: NON buttare le batterie nel fuoco. NON cortocircuitare i contatti. NON smontare la batteria.





TEMPERATURA DI SICUREZZA: Questo Eee PC deve essere utilizzato solo in ambienti con temperature comprese tra 5°C (41°F) e 35°C (95°F).



POTENZA NOMINALE: Riferirsi all'etichetta sulla parte inferiore di Eee PC ed assicurarsi che l'adattatore di corrente sia conforme alla potenza nominale riportata.



NON trasportare Eee PC mentre è acceso o coprirlo con materiali che possono ridurre il ricircolo dell'aria, come una borsa uso custodia.



Un'errata installazione della batteria potrebbe provocarne l'esplosione e danneggiare Eee PC.



NON smaltire Eee PC insieme ai rifiuti urbani. Questo prodotto è stato progettato per permettere l'appropriato ri-utilizzo e riciclo delle parti. Il simbolo del bidone sbarrato indica che i prodotti (elettrici, elettronici e le batterie che contengono mercurio) non devono essere smaltiti insieme ai rifiuti urbani. Controllare le normative locali in materia di smaltimento dei prodotti elettronici.



NON smaltire la batteria insieme ai rifiuti urbani. Il simbolo del bidone della spazzatura sbarrato indica che la batteria non deve essere smaltita insieme ai rifiuti urbani.

Precauzioni per il trasporto

Per preparare l'Eee PC per il trasporto, SPEGNERLO e scollegare tutte le periferiche esterne per prevenire danni ai connettori. La parte anteriore dell'unità disco rigido si ritrae quando il dispositivo è spento per impedire che la superficie del disco rigido si graffi durante il trasporto. **Pertanto, NON trasportare l'Eee PC mentre è ancora ACCESO.** Chiudere il pannello dello schermo per proteggere la tastiera e lo schermo.

La superficie di Eee PC si rovina facilmente se non è trattata con cura. Prestare attenzione a non graffiare o urtare la superficie durante il trasporto di Eee PC. Riporre il dispositivo in una borsa per il trasporto, in modo da proteggerlo da sporcizia, acqua, urti e graffi.





Ricarica delle batterie

Se si utilizzano le batterie, assicurarsi che siano completamente cariche prima di lungo viaggio. Ricordare che l'adattatore di corrente carica la batteria fintanto che è collegato a Eee PC e ad una presa di corrente CA. Tenere a mente che è necessario molto più tempo per caricare la batteria quando Eee PC è in funzione.

Ricordarsi di caricare completamente la batteria (8 ore o più) prima dell'uso ed ogni qualvolta sia scarica, per allungarne la durata utile. La batteria raggiunge la sua capacità massima dopo qualche ciclo completo di carica e scarica.

Precauzioni per chi viaggia in aereo

Rivolgersi alla compagnia aerea se si intende utilizzare Eee PC in aereo. La maggior parte delle compagnie aeree limita l'uso di attrezzature elettroniche. Nella maggior parte dei casi, è consentito l'uso di apparecchi elettronici in volo, ma non durante il decollo e l'atterraggio.



Negli aeroporti sono principalmente presenti tre diversi dispositivi di sicurezza: macchine a raggi X (per gli oggetti collocati su nastri trasportatori), rilevatori magnetici fissi (utilizzati sulle persone durante i controlli di sicurezza), e rilevatori magnetici a mano (strumentazioni tenute in mano destinate al controllo di singole persone od oggetti). Eee PC ed i dischetti possono passare nelle macchine a raggi X dell'aeroporto. Tuttavia, si raccomanda di non far passare mai Eee PC ed i dischetti sotto i rilevatori magnetici fissi o di farli esporre ai rilevatori magnetici a mano.







Lato superiore

Lato inferiore

Lato frontale

Lato destro

Lato sinistro

Uso della tastiera

Utilizzo del touchpad

Descrizione dei componenti



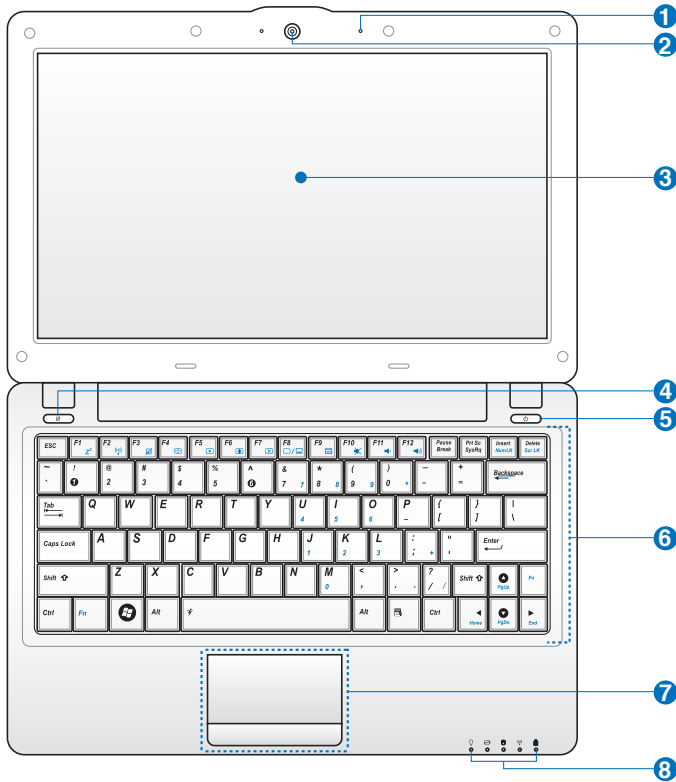


Lato superiore

Fare riferimento alla figura che segue per identificare i componenti su questo lato di Eee PC.



Il lato superiore può variare nell'aspetto in base al modello.



La tastiera è diversa per ogni paese.





Microfono Digitale (integrato)

Il microfono digitale integrato produce un suono più nitido e non crea effetti eco rispetto ai tradizionali microfoni singoli.



Telecamera integrata



Pannello dello schermo



Tasto touchpad

Attiva/disattiva il touchpad. La funzione può essere attivata/disattivata anche premendo <Fn> + <F3>.



Pulsante di accensione

Il pulsante di accensione consente di accendere e spegnere Eee PC e di effettuare il recupero dalla modalità STR. Premere una volta il pulsante per accendere Eee PC e tenerlo premuto per spegnerlo. Questo pulsante funziona solo quando il pannello dello schermo è aperto.



Indicatore di alimentazione

L'indicatore di alimentazione si illumina quando Eee PC è acceso e lampeggia lentamente quando Eee PC è in modalità STR (Save-to-RAM) (Sospensione). L'indicatore si spegne quando Eee PC è spento.



Tastiera

La tastiera fornisce tasti con una comoda corsa (la corsa del tasto alla pressione) ed un poggiapalmi per entrambe le mani.



La tastiera varia in base al modello.



Touchpad e tasti

Il touchpad ed i relativi tasti includono un dispositivo di puntamento ed insieme forniscono le stesse funzioni di un mouse.



Indicatori di stato



Indicatore di alimentazione

L'indicatore di alimentazione si illumina quando Eee PC è acceso e lampeggia lentamente quando Eee PC è in modalità STR (Save-to-RAM) (Sospensione). L'indicatore si spegne quando Eee PC è spento.





Indicatore di carica della batteria

L'indicatore di carica della batteria (LED) mostra lo stato di carica della batteria come indicato di seguito:

Acceso

	Con adattatore	Senza adattatore
Batteria carica (95%–100%)	Verde ACCESO	Spento
Batteria mediamente carica (11%–94%)	Arancione ACCESO	Spento
Batteria scarica (0%–10%)	Arancione lampeggiante	Arancione lampeggiante

Spento / Modalità Standby

	Con adattatore	Senza adattatore
Batteria carica (95%–100%)	Verde ACCESO	Spento
Batteria mediamente carica (11%–94%)	Arancione ACCESO	Spento
Batteria scarica (0%–10%)	Arancione lampeggiante	Spento



Indicatore HDD (Hard Disk Drive)

L'indicatore HDD lampeggia quando i dati sono scritti su o letti dall'unità disco rigido.



Indicatore Wireless/Bluetooth

Questo indicatore è presente soltanto nei modelli con WLAN/Bluetooth integrati (modelli selezionati). Quando la WLAN/Bluetooth integrato è attivato, l'indicatore si illumina.



Indicatore Blocco Maiuscole

Quando è acceso, indica che la funzione blocco maiuscole [Caps Lock] è attivata.



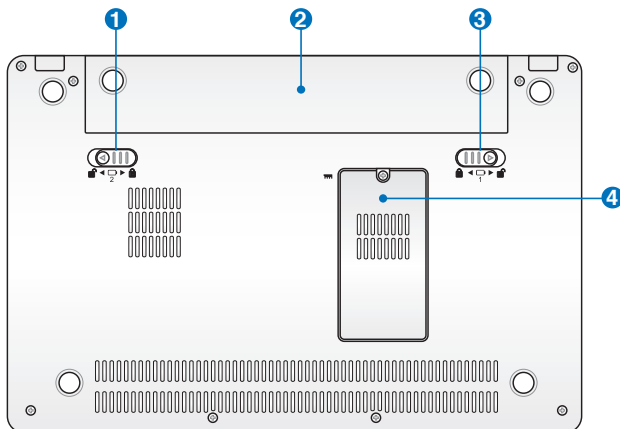


Lato inferiore

Fare riferimento alla figura che segue per identificare i componenti su questo lato di Eee PC.



L'aspetto del lato inferiore varia in base al modello.



La parte inferiore di Eee PC può diventare molto calda. Prestare attenzione quando si maneggia Eee PC, mentre è in funzione o lo è stato di recente. Le alte temperature sono normali durante il caricamento o il funzionamento. **NON** utilizzare Eee PC su superfici morbide come letti o divani, che possono ostruire le fessure di ventilazione. **NON COLLOCARE Eee PC IN GREMBO O SU ALTRE PARTI DEL CORPO PER EVITARE POSSIBILI LESIONI DOVUTE AL CALORE.**



Fermo batteria – A molla

Il fermo batteria a molla blocca la batteria. Quando la batteria è inserita, si blocca automaticamente. Quando si rimuove la batteria, questo fermo a molla deve essere trattenuto in posizione di rilascio.





2 **Batteria**

La batteria si carica automaticamente quando è collegato il cavo d'alimentazione CA ed eroga alimentazione a Eee PC quando il cavo d'alimentazione non è collegato. Questo consente lo spostamento temporaneo tra due ambienti. La durata della batteria varia in base all'uso ed alle specifiche di Eee PC. La batteria non può essere smontata e deve essere acquistata come una singola unità.

3 **Fermo Batteria - Manuale**

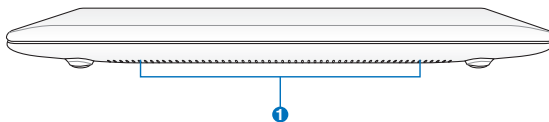
Il blocco manuale della batteria serve a tenere ben fissata la batteria. Portare il blocco manuale in posizione di sblocco per inserire o togliere la batteria. Portare il dispositivo in posizione di blocco dopo aver inserito la batteria.

4 **Vano Memoria**

Il modulo di memoria si trova in un apposito alloggiamento protetto.

Lato frontale

Fare riferimento alla figura che segue per identificare i componenti su questo lato di Eee PC.



1 **Sistema di altoparlanti audio**

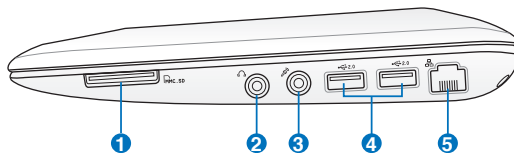
Il sistema di altoparlanti stereo integrato consente di ascoltare audio senza dispositivi aggiuntivi. Il sistema sonoro multimediale è caratterizzato da un controller audio digitale integrato, che produce un suono ricco e vibrante (i risultati migliorano con altoparlanti o cuffie stereo esterne). Le funzionalità audio sono controllate da un software.





Lato destro

Fare riferimento alla figura che segue per identificare i componenti su questo lato di Eee PC.



Alloggio scheda memoria

Il lettore di schede integrato può leggere schede SD/SDHC/MMC



Connettore uscita cuffie

Il connettore cuffie stereo da 1/8" (3.55mm) collega il segnale audio in uscita di Eee PC agli altoparlanti amplificati o alle cuffie. L'uso di questo connettore disabilita automaticamente gli altoparlanti integrati.



Connettore microfono

Il connettore del microfono è stato progettato per collegare il microfono utilizzato per Skype, narrazioni vocali o semplici registrazioni audio.



Porta USB(2.0/1.1)

La porta USB (Universal Serial Bus) è compatibile con dispositivi USB 2.0 o USB 1.1 come tastiere, dispositivi di puntamento, fotocamere e dispositivi d'archiviazione, collegati in serie fino a 12Mbit/sec (USB 1.1) 480Mbit/sec (USB 2.0). Inoltre, la porta USB supporta la funzione di scambio a caldo (hot-swap).



Porta LAN

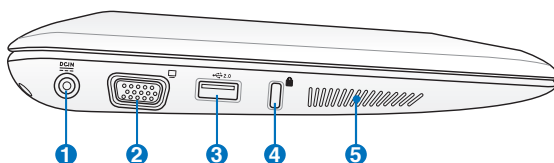
La porta LAN a 8 pin RJ-45 (10/100M bit) supporta un cavo Ethernet standard per la connessione alla rete locale. Il connettore incorporato è molto comodo ed elimina la necessità di un adattatore esterno.





Lato sinistro

Fare riferimento alla figura che segue per identificare i componenti su questo lato di Eee PC.



1 Ingresso alimentazione (CC)

L'adattatore di corrente fornito in dotazione converte la corrente alternata CA in corrente continua CC e va collegato a questo connettore. La corrente erogata da questo connettore alimenta Eee PC e carica la batteria interna. **Per evitare danni a Eee PC e alla batteria, utilizzare sempre l'adattatore in dotazione.**



PUÒ RISCALDARSI QUANDO IN USO. ASSICURARSI DI NON COPRIRE L'ADATTATORE E DI TENERLO LONTANO DAL CORPO.

2 Uscita schermo (Monitor)

La porta D-sub a 15 pin del monitor supporta dispositivi compatibili con lo standard VGA, come monitor o proiettori per consentire la visualizzazione su schermi esterni più grandi.

3 2.0

Porta USB (2.0/1.1)

4

Porta per lucchetto Kensington®

La porta per lucchetto Kensington® consente di proteggere Eee PC con un lucchetto di sicurezza compatibile Kensington®. Questi lucchetti di sicurezza di solito sono provvisti di un cavo metallico ed impediscono a Eee PC di essere rimosso da una postazione fissa.

5

Griglie di aerazione

Le griglie di aerazione consentono lo smaltimento del calore di Eee PC.



Assicurarsi che carta, libri, abbigliamento, cavi, o altri oggetti, non ostruiscano in alcun modo le griglie di aerazione, per evitare che il dispositivo si surriscaldi.





Uso della tastiera

Tasti con funzioni speciali

Questa sezione descrive i tasti di funzione colorati della tastiera di Eee PC. Si può accedere ai comandi colorati solo tenendo premuto il tasto funzione e poi premendo il tasto con un comando colorato. Alcune icone di funzione appaiono nell'area di notifica dopo l'attivazione.



La posizione dei tasti di scelta rapida può variare in base al modello, lasciando inalterata la funzione. Attenersi alle indicazioni delle icone ogni qualvolta la posizione dei tasti non corrisponde a quella del manuale.



Icona Z' (F1): Pone Eee PC in modalità sospensione STR (Save-to-RAM).



Comunicazione radio (F2): Solo per modelli wireless:
Attiva o disattiva la WLAN interna o Bluetooth (su mod. selezionati) mediante menu OSD (On Screen Display). All'attivazione, si illumina il corrispondente indicatore wireless.



L'impostazione predefinita è WLAN Attiva / Bluetooth Disattivo.



Touchpad (F3): Attiva o disattiva il touchpad.



Selezione risoluzione (F4): Premere per regolare la risoluzione del display.



Icona oscuramento (F5): Diminuisce la luminosità dello schermo.



Icona illuminazione (F6): Aumenta la luminosità dello schermo.



Icona schermo sbarrato (F7): Disattiva la retroilluminazione dello schermo.



Icone LCD/Monitor (F8): Passa tra lo schermo LCD di Eee PC ed un monitor esterno.





Icona Task Manager (F9): Avvia Task Manager per visualizzare i processi delle applicazioni oppure per terminare le applicazioni.



Icona Altoparlante barrato (F10): Disattiva gli altoparlanti.



Icona Volume giù (F11): Diminuisce il volume degli altoparlanti.



Icona Volume su (F12): Aumenta il volume degli altoparlanti.



Super (Fn+Barra spaziatrice): Passa tra varie modalità di risparmio energetico. La modalità selezionata è visualizzata sullo schermo.



Num Lk (Insert): Attiva e disattiva il tastierino numerico (blocco numerico). Abilita l'uso di un'ampia porzione della tastiera per l'inserimento dei numeri.



Scr Lk (Del): Attiva e disattiva la funzione "Blocco scorrimento". Abilita l'uso di un'ampia porzione della tastiera per la navigazione delle celle.



Pagina Su (↑): Premere per scorrere verso l'alto documenti o pagine web.



Pagina Giù (↓): Premere per scorrere verso il basso documenti o pagine web.



Home (←): Premere per spostare il cursore all'inizio della riga.



End (→): Premere per spostare il cursore alla fine della riga.



Icona Windows: Visualizza il menu Start.



Menu con Icona puntatore: Attiva il menu delle proprietà ed è equivalente al clic tasto destro del touchpad/mouse su un oggetto.



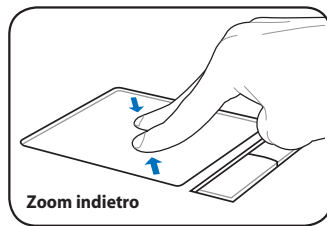
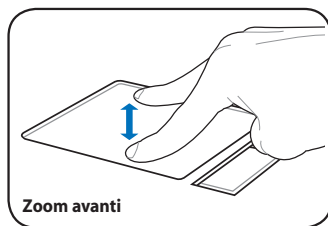


Utilizzo del touchpad

Input manuale (con due dita)

Movimenti delle dita	Applicazioni
Zoom avanti o indietro con due dita	Impress, Adobe reader, Photomanager

Zoom avanti o indietro con due dita – Muovere la punta delle dita da una parte all'altra del touchpad per eseguire lo zoom avanti o indietro. È utile quando vengono visualizzate foto o si leggono documenti.







Come accendere Eee PC
Configurazione iniziale
Desktop
Connessione di rete

Preparazione di Eee PC

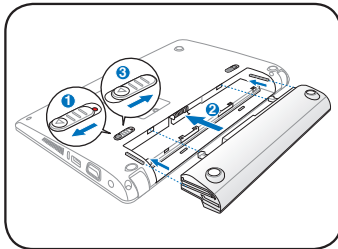




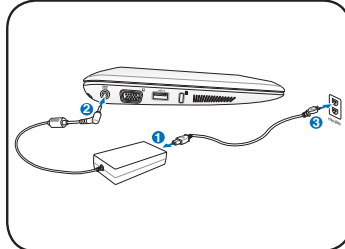
Come accendere Eee PC

Queste sono solo delle istruzioni di massima per utilizzare Eee PC.

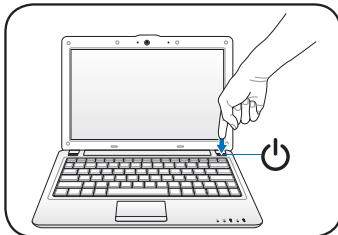
1. Installare la batteria



2. Collegare l'adattatore AC



3. Accendere Eee PC



L'impiego di un adattatore diverso potrebbe danneggiare Eee PC. Un adattatore difettoso potrebbe danneggiare sia la batteria che Eee PC.



- Quando si apre il pannello dello schermo, non forzarlo verso il basso, diversamente si possono rompere le cerniere! Non sollevare mai Eee PC dal pannello dello schermo!
- Usare solo le batterie e gli adattatori di corrente forniti in dotazione con Eee PC, oppure specificatamente approvati dal produttore o rivenditore per l'uso con questo modello, altrimenti si potrebbe danneggiare il dispositivo. La tensione d'uscita di questo adattatore è +19Vdc, 2.1A.
- Mai tentare di rimuovere la batteria quando Eee PC è ACCESO, perché si perderanno i dati delle applicazioni in esecuzione.



Ricordare di caricare completamente la batteria (almeno otto ore), prima di utilizzarla per la prima volta, e ogni qualvolta sia scarica, per prolungarne la durata. La batteria raggiunge la sua capacità massima dopo alcuni cicli completi di ricarica e scarica.



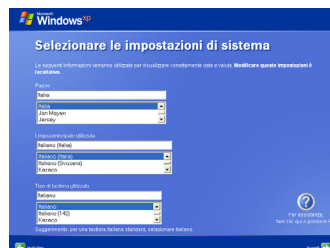


Configurazione iniziale

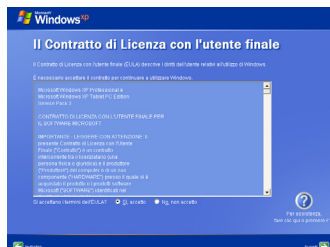
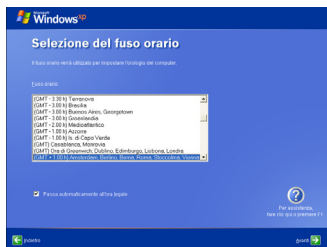
La prima volta in cui si avvia Eee PC, il processo di configurazione iniziale si avvierà automaticamente ed aiuterà ad impostare le preferenze ed alcune informazioni di base.

Seguire le istruzioni della procedura guidata per completare l'inizializzazione:

1. Appare il messaggio **Benvenuto**. Cliccare **Avanti** per continuare.
2. Selezionare le impostazioni del sistema specificando la zona, la lingua ed il tipo di tastiera prescelte. Cliccare **Avanti** per continuare.

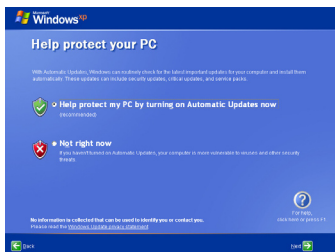


3. Impostare il fuso orario e cliccare **Avanti** per continuare.
4. Leggere il Contratto di licenza e selezionare **Sì, accetto**. Cliccare **Avanti** per continuare.





5. Selezionare **Facilita la protezione del computer attivando Aggiornamenti automatici ora** per ricevere gli ultimi aggiornamenti e poi cliccare **Avanti** per continuare..
6. Scrivere il nome del computer nel campo **Nome computer** e poi cliccare **Avanti** per continuare.



7. Seguire le istruzioni sullo schermo per eseguire la registrazione con Microsoft e terminare l'inizializzazione.

Desktop

Sul desktop ci sono molti collegamenti rapidi. Cliccare due volte sui collegamenti per avviare le corrispondenti applicazioni ed aprire la cartelle specificate. Alcune applicazioni creeranno delle icone in area di notifica.




La schermata del Desktop potrebbe variare in base al modello.







Connessione di rete

Configurazione di una connessione di rete wireless

1. Cliccare due volte sull'icona sbarrata della rete senza fili  in area di notifica.




Se l'icona della connessione wireless non appare sulla barra delle applicazioni, prima di configurare una rete senza fili, attivare la funzione wireless LAN premendo  +  (<Fn> + <F2>)



2. Selezionare dall'elenco il punto di accesso senza fili a cui collegarsi e cliccare **Connetti** per stabilire la connessione.



Non riuscendo a trovare il punto di accesso ricercato, cliccare su **Aggiorna elenco reti** sul lato sinistro e cercare di nuovo nell'elenco.

3. In fase di connessione, potrebbe essere richiesto l'inserimento di una password.
4. La connessione così stabilita viene visualizzata nell'elenco.
5. L'icona della rete senza fili  compare quindi in area di notifica.



L'icona della connessione senza fili scompare alla pressione dei tasti  +  (<Fn> + <F2>) per disattivare la funzione WLAN.



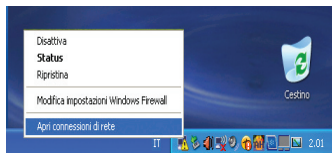


LAN (Local Area Network)

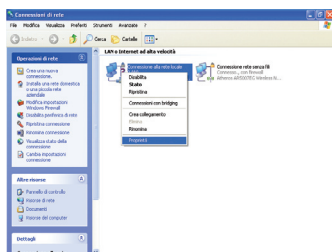
Per creare una rete via cavo, seguire le istruzioni sottostanti:

Uso di un IP dinamico:

1. Cliccare con il tasto di destra sull'icona di rete con il triangolo di avvertenza di colore giallo sulla barra delle applicazioni di Windows® e selezionare **Apri connessioni di rete**.

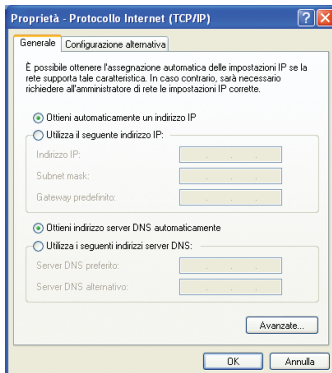
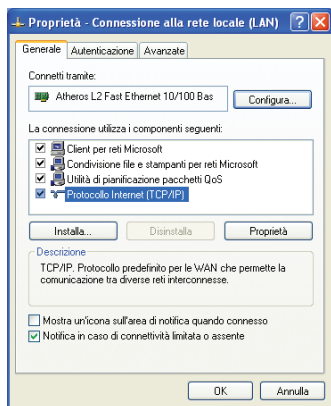


2. Con il tasto di destra, cliccare su **Connessione alla rete locale (LAN)** e selezionare **Proprietà**.



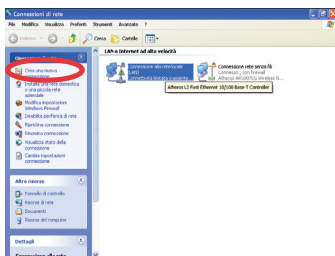
3. Selezionare **Internet Protocol (TCP/IP)** e cliccare **Proprietà**.

4. Cliccare sulla prima opzione **Ottieni automaticamente un indirizzo IP** e poi premere **OK**.





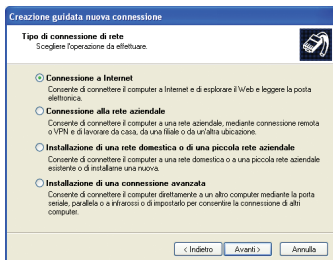
5. Cliccare su **Crea una nuova connessione** per avviare il programma Creazione guidata nuova connessione.



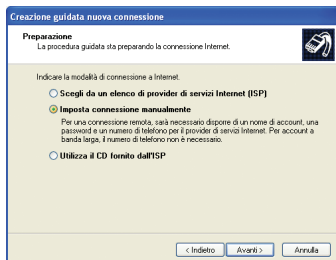
6. Cliccare **Avanti**.



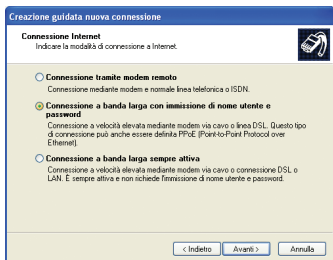
7. Selezionare **Connessione a Internet** e cliccare **Avanti**.



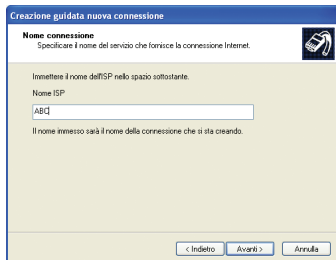
8. Selezionare **Imposta connessione manualmente**.



9. Selezionare il tipo di connessione e cliccare **Avanti**.



10. Inserire il nome dell'ISP e cliccare **Avanti**.





11. Inserire Nome Utente e Password. Cliccare **Avanti**.

Creazione guidata nuova connessione

Informazioni sull'account Internet
È necessario disporre di un nome account e di una password per accedere all'account Internet.

Inmettere un nome di account ISP e la relativa password, quindi prendere nota di tali informazioni e conservarle in un luogo sicuro. Se il nome di account o la password esistenti sono state dimenticate, contattare l'ISP.

Nome utente:

Password:

Conferma password:

☒ Utilizza questo nome di account e password per la connessione a Internet di tutti gli utenti

☒ Imposta questa connessione Internet come predefinita

< Indietro Avanti > Annulla

12. Cliccare **Fine** per terminare la configurazione.

Creazione guidata nuova connessione

Completamento della Creazione guidata nuova connessione

Sono state eseguite le operazioni necessarie per la creazione della seguente connessione:

ASUS

- Imposta la connessione come connessione predefinita
- Condividi con tutti gli utenti del computer
- Utilizza lo stesso nome utente e password per tutti gli

La connessione verrà salvata nella cartella Connessioni di rete.

☐ Aggiungi collegamento a questa connessione sul desktop

Per creare la connessione e terminare la procedura guidata, scegliere Fine.

< Indietro Fine Annulla

13. Inserire il nome utente e la password. Cliccare **Connetti** per effettuare la connessione a Internet.

Connessione a ASUS

Nome utente:

Password:

☒ Salva nome utente e password per gli utenti seguenti:

☐ Solo utente corrente

☐ Qualsiasi utente

Connetti Annulla Proprietà ?



Uso di un IP statico:

1. Ripetere le fasi da 1 a 3 della sezione Uso di un IP dinamico per avviare la configurazione di rete dell'IP statico.
2. Fare clic su **Usa il seguente indirizzo IP**.
3. Inserire indirizzo IP, Subnet mask e Gateway, forniti dall'ISP (Internet Service Provider).
4. Se necessario, inserire l'indirizzo del server DNS preferito e l'indirizzo alternativo.
5. Dopo avere inserito tutti i valori necessari, fare clic su **OK** per creare la connessione di rete.



Contattare l' ISP (Internet Service Provider), in caso di problemi di connessione di rete.

Navigazione su Internet

Al termine della configurazione di rete, cliccare **Internet Explorer** sul desktop ed iniziare la navigazione.



Visitare il sito Eee PC (<http://eeepc.asus.com>) per informazioni aggiornate e registrarsi su <http://vip.asus.com> per ricevere l'assistenza completa per Eee PC.





FAQ Configurazione WLAN (Windows XP)

Se, seguendo le istruzioni del manuale, non è possibile stabilire una connessione di rete wireless, leggere le domande frequenti (FAQ) elencate di seguito, per trovare una rapida soluzione al problema. Per ulteriori informazioni ed una configurazione di rete wireless avanzata, visitare <http://livesupport.asus.com/eeewirelessxphowto.html>.



Prima di configurare una connessione di rete wireless, assicurarsi che la funzione wireless LAN sia attivata. Altrimenti, premere <Fn> + <F2> per attivare la funzione wireless LAN.

1. E' richiesto l'inserimento della chiave per la connessione wireless.

La rete a cui ci si intende collegare è crittografata ed è necessario inserire la chiave corretta, prima di utilizzare la rete. A meno che non si abbia un proprio router wireless, sarà sempre necessario inserire la chiave corretta per la rete wireless crittografata.

2. Il mio router wireless/scheda dati wireless 3G USB è compatibile con il sistema operativo Windows XP di Eee PC ?

In caso di problemi di compatibilità scheda/router, contattare il produttore del router/scheda wireless.

3. Impossibile stabilire una connessione wireless con il proprio router wireless.

Tentare le seguenti soluzioni:

- Riavviare il router ed assicurarsi che la configurazione del router sia corretta.
- Annullare la chiave crittografica (se presente) e riprovare.
- La distanza dal router influenza l'intensità del segnale wireless. Un segnale debole potrebbe impedire la connessione.





ASUS Update

Connessione Bluetooth

Super Hybrid Engine

Eee Docking

Versione Dimostrativa di Microsoft® Office

Utilizzo di Eee PC

3





ASUS Update

ASUS Update è un' utilità che consente di gestire, salvare e aggiornare il BIOS di Eee PC in ambiente Windows®. In particolare, ASUS Update offre la possibilità di:

- Salvare il file del BIOS in uso
- Scaricare il file BIOS aggiornato da Internet
- Aggiornare il BIOS da un file BIOS aggiornato
- Aggiornare il BIOS direttamente da Internet
- Visualizzare le informazioni sulla versione del BIOS.

L' utilità è pre-installata su Eee PC ed è anche disponibile nel DVD di supporto in dotazione con Eee PC.

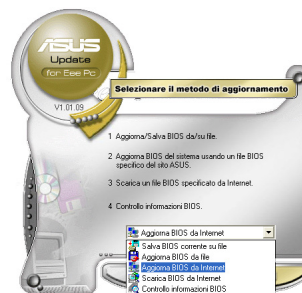


ASUS Update richiede una connessione Internet tramite una rete o un ISP (Internet Service Provider).

Aggiornamento del BIOS attraverso Internet

Per aggiornare il BIOS attraverso Internet

1. Avviare l' utilità ASUS Update dal desktop Windows® cliccando **Start > Tutti i Programmi > ASUS > ASUSUpdate for Eee PC > ASUSUpdate**. Appare la finestra principale di ASUS Update.
2. Selezionare **Aggiorna BIOS da Internet** dal menu a discesa, e poi cliccare **Avanti**.





3. Selezionare il sito FTP ASUS più vicino, per evitare congestioni di rete, o cliccare **Rileva automaticamente**. Cliccare **Avanti**.
4. Dal sito FTP, selezionare la versione BIOS prescelta e cliccare **Avanti**.



5. Seguire le istruzioni sullo schermo per completare il processo di aggiornamento

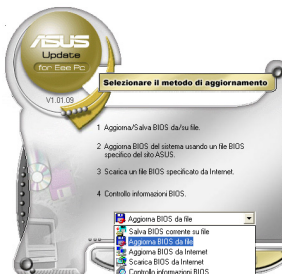


L'utilità ASUS Update è in grado di aggiornarsi via Internet. Aggiornare sempre l'utilità per usufruire di tutte le funzionalità.

Aggiornamento del BIOS tramite un File BIOS

Per aggiornare il BIOS tramite un file BIOS

1. Avviare l'utilità ASUS Update dal desktop Windows® cliccando **Start > Tutti i Programmi > ASUS > ASUSUpdate for EeePC > ASUSUpdate**. Appare la finestra principale di ASUS Update
2. Selezionare **Aggiorna BIOS da file** dal menu a discesa, quindi cliccare **Avanti**.



3. Individuare il file BIOS dalla finestra **Apri** e poi cliccare **Apri**.
4. Seguire le istruzioni sullo schermo per completare il processo di aggiornamento.





Connessione Bluetooth (su modelli selezionati)

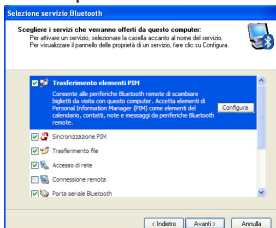
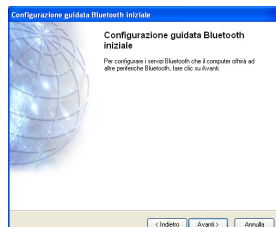
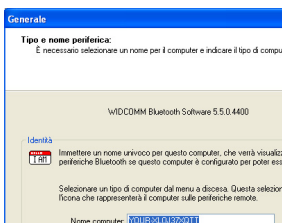
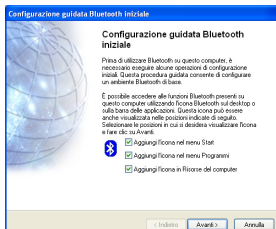


Questo dispositivo contiene l'ID FCC: TLZ-BT253 e l'ID IC: 6100AAWBT253

La tecnologia Bluetooth elimina la necessità di cavi per le connessioni con i dispositivi abilitati Bluetooth. Esempi di dispositivi abilitati Bluetooth possono essere Notebook PC, Desktop PC, telefoni cellulari e PDA.

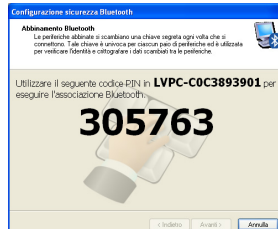
Per la connessione con un dispositivo abilitato Bluetooth:

1. Premere ripetutamente **<Fn> + <F2>** sino a quando non appare **Bluetooth ON** oppure **WLAN & Bluetooth ON**.
2. Cliccare **Risorse di Rete Bluetooth** sul desktop e seguire le istruzioni sullo schermo per completare l'inizializzazione. Cliccare **Avanti** per continuare.
3. Dare un nome a Eee PC e selezionare il tipo di dispositivo. Cliccare **Avanti** per continuare.
4. Per decidere i servizi Bluetooth offerti dal dispositivo, cliccare **Avanti** per continuare.
5. Selezionare dall'elenco il servizio desiderato e cliccare **Avanti** per continuare.
6. Cliccare **Avanti** per iniziare a configurare la connessione Bluetooth.

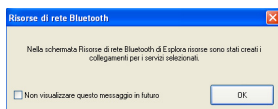
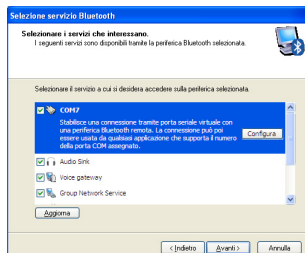




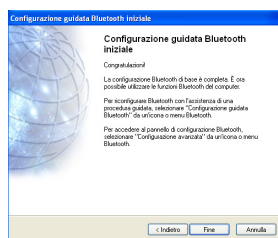
7. Dall'elenco, selezionare un dispositivo abilitato Bluetooth, quindi fare clic su **Avanti**.
8. Inserire il codice di sicurezza Bluetooth per iniziare l'associazione.



9. Dopo aver stabilito l'associazione, selezionare dall'elenco il servizio desiderato, quindi cliccare **Avanti** per continuare.
10. Appare un messaggio che indica che è stato creato il collegamento rapido nella schermata Risorse di rete Bluetooth di Esplora risorse. Cliccare **Ok** per continuare.



11. Cliccare **Ignora** per configurare la connessione in seguito e continuare.
12. Cliccare **Fine** per completare la configurazione iniziale Bluetooth.



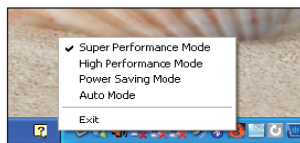


Super Hybrid Engine

Super Hybrid Engine mette a disposizione diverse modalità di alimentazione. Il tasto rapido assegnato consente di spostarsi fra le varie modalità di risparmio di energia. Queste modalità controllano molti aspetti di Eee PC per massimizzare le prestazioni in rapporto alla durata della batteria. La modalità selezionata è visualizzata sullo schermo.

Per cambiare la modalità di alimentazione:

- Cliccare **Start > Tutti i Programmi > ASUS > EeePC > SuperHybridEngine > SuperHybridEngine**.
- Premere ripetutamente **Fn+BarraSpaziatrice** per passare da una modalità all'altra.
- Cliccare con il tasto di destra sull'icona Super Hybrid Engine, in area di notifica, e selezionare la modalità prescelta.



Modalità Super Hybrid Engine



Power Saving



High Performance



Super Performance



Le modalità **Auto High Performance** e **Auto Power-Saving** sono disponibili soltanto quando si inserisce o rimuove l'adattatore di corrente.



Auto Power-Saving



Auto High-Performance





Overclock con Eee PC

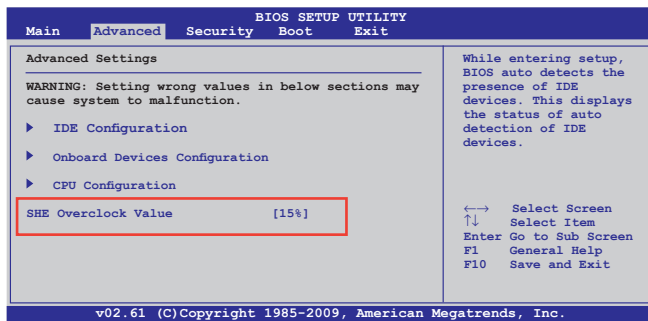
Super Hybrid Engine esegue l'overclock automatico di Eee PC per ottenere migliori prestazioni dal sistema, quando si passa in modalità **Super Performance**. Seguire le istruzioni sottostanti per configurare i valori di overclock nel BIOS.

1. Avviare il sistema e premere **<F2>** in fase di bootup per visualizzare la schermata di POST. Premere di nuovo **<F2>** per accedere alla configurazione del BIOS.



Se, seguendo le suddette istruzioni, non si riesce a visualizzare la schermata di POST o ad accedere alla configurazione del BIOS, riavviare il sistema e tentare ripetutamente di premere **<F2>** all'avvio.

2. Regolare il valore indicato da **SHE Overclock value**.



3. Premere **<F10>** per salvare la configurazione e riavviare Eee PC.



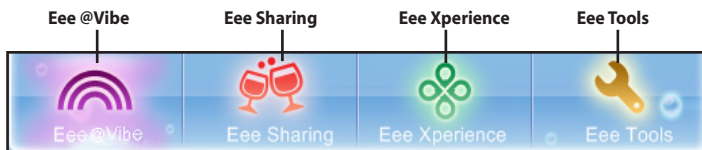
Il valore di overclock più stabile per Eee PC varia in base alle differenze dell'hardware. Se l'instabilità del sistema è dovuta all'impostazione di valori elevati, ridurre il valore **SHE Overclock Value**.





Eee Docking

Eee Docking contiene molte utili funzioni. La barra degli strumenti Eee Docking è sul lato superiore del desktop.



Eee @Vibe

Eee @Vibe (su modelli selezionati)

Eee @Vibe offre contenuti per l'intrattenimento online, fra cui Radio, TV dal vivo e Giochi elettronici, ecc.



Il contenuti del servizio Eee @Vibe variano in base al paese.

Game Park (su modelli selezionati)

Game Park contiene molti giochi interessanti.

Eee Download

Eee Download mette a disposizione varie applicazioni software e di intrattenimento multimediale online.



Consultare il file Guida per informazioni dettagliate su ciascuna funzione.

Eee Sharing

Data Sync

Data Sync permette di sincronizzare i dati su Eee PC con un altro PC (station PC), a casa o in ufficio, nello stesso segmento di rete.

EzMessenger

EzMessenger consente di conversare e condividere file online con un altro utente di Eee PC, nello stesso segmento di rete.





Eee Storage (su modelli selezionati)

Gli utenti di Eee PC possono usufruire di spazio gratuito online. Tramite la connessione a Internet, è possibile condividere e accedere a qualunque file, in ogni luogo e momento. La Guida Eee Storage è accessibile soltanto quando Eee PC è connesso a Internet.

Eee Xperience

SRS Premium Sound

SRS Premium offre una ricca e completa esperienza audio in qualunque ambiente di ascolto.

Eee Tools

Live Update

Live Update mantiene Eee PC aggiornato tramite il controllo degli aggiornamenti online.

Parental Control (su modelli selezionati)

Parental Control consente di filtrare o programmare il permesso dei bambini di accedere a programmi e siti internet, mediante la configurazione delle impostazioni di protezione.

Font Resizer

Font Resizer permette di regolare la dimensione di caratteri e testo sullo schermo di Eee PC.

Easy Mode (su modelli selezionati)

Easy Mode suddivide le funzioni di uso comune nelle categorie Preferiti, Internet, Lavoro, Apprendimento, Svago e Impostazioni, per aiutare a trovare le funzioni in modo facile e rapido.

Impostazioni

Permette di configurare i dettagli delle impostazioni della barra degli strumenti Eee Docking Touch.





Versione Dimostrativa Microsoft® Office

Gli utenti di Eee PC possono utilizzare gratuitamente per 60 giorni la versione dimostrativa della suite di Microsoft Office. Seguire la procedura sottostante per iniziare ad utilizzare tale versione.

1. Controllare che Eee PC sia collegato a Internet e fare doppio clic su Microsoft Office 60 Day Trial - Online (Versione Dimostrativa di 60 giorni di Microsoft Office – Online) sul desktop.

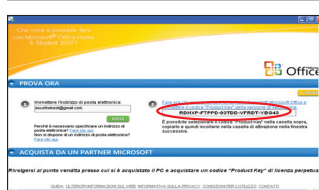
2. Cliccare **PROVA ORA**.



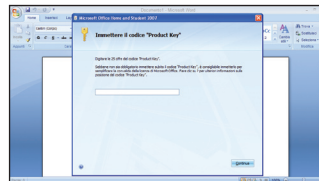
3. Digitare l'indirizzo di e-mail e cliccare **INVIA**.



4. Copiare il codice "Product Key" e cliccare sul collegamento.



5. Inserire il codice "Product Key" e seguire le istruzioni sullo schermo per completare il processo di attivazione, prima di iniziare ad utilizzare la versione dimostrativa.



Per utilizzare le altre applicazioni della suite Microsoft Office, cliccare **Start** e puntare su **Tutti i Programmi > Microsoft Office** per selezionare l'applicazione desiderata.





Informazioni sul DVD di supporto

Ripristino del sistema

Boot Booster

**DVD di supporto & 4
Ripristino del sistema**





Informazioni sul DVD di Supporto

Il DVD di supporto, fornito in dotazione con Eee PC, contiene driver, applicazioni software ed utilità da installare per usufruire di tutte le funzionalità.

Esecuzione del DVD di Supporto

Inserire il DVD di supporto nell'unità ottica esterna. Se nel computer è attivata la funzione di esecuzione automatica, il DVD visualizza automaticamente il menu dei driver.



Fare clic su un'icona per visualizzare informazioni sul DVD di supporto e su Eee PC

Cliccare sull'elemento da installare



Se sul computer NON è attivata la funzione d'esecuzione automatica, sfogliare il DVD di supporto per individuare il file SETUP.EXE nella cartella BIN. Cliccare due volte sul file ASSETUP.EXE per avviare il DVD.



I driver e le utilità nel DVD di supporto sono soggetti a variazioni senza obbligo di preavviso.





Menu Drivers

Il menu Drivers mostra i driver di periferica disponibili quando il sistema rileva i dispositivi installati. Installare i driver necessari per attivare i dispositivi.

Menu Utilità

Il menu Utilità mostra le applicazioni supportate da Eee PC.

Contatti

Cliccare sulla scheda Contatti per visualizzare i Contatti ASUS.

Altre informazioni

Le icone nell'angolo in alto a destra sullo schermo forniscono ulteriori informazioni su Eee PC ed il contenuto del DVD di supporto. Fare clic su un' icona per visualizzare le informazioni specificate.



Informazioni sul sistema



Supporto tecnico



Contenuto del DVD



Elenco file



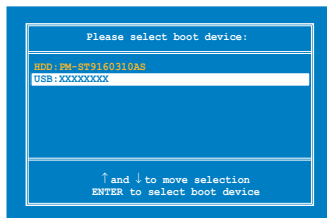


Ripristino del sistema

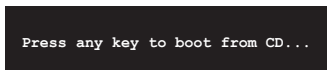
Mediante il DVD di supporto

Il DVD di supporto comprende un'immagine del sistema operativo, installata nel sistema dal fabbricante. Il DVD di supporto offre una soluzione completa per riportare rapidamente il sistema allo stato operativo originario, purché il disco rigido sia in buone condizioni. Prima di utilizzare il DVD di supporto, copiare i file dati su un dispositivo USB o su un disco di rete ed annotare a parte le impostazioni di configurazione personalizzate (p.e. impostazioni di rete).

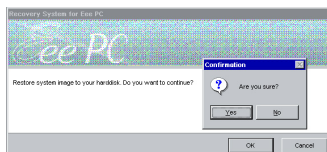
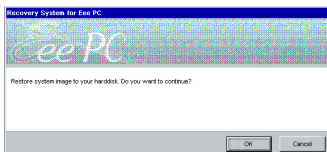
1. Collegare un'unità ottica esterna a Eee PC ed inserirvi il DVD di supporto (il sistema deve essere acceso).
2. Premere **<ESC>** all'avvio e appare la schermata **Please select boot device**. Selezionare **USB:XXXXXX** (probabilmente denominato con il marchio dell'unità ottica) per eseguire l'avvio dall'unità ottica.



3. Premere un tasto qualunque per l'avvio dall'unità ottica.
4. Cliccare **OK** nella finestra di dialogo **Recovery System for Eee PC**.



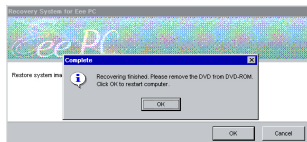
5. Cliccare **Yes** per iniziare il ripristino del sistema.





Durante il ripristino del sistema saranno persi tutti i dati. Prima di eseguire l'operazione, assicurarsi di aver effettuato il backup di tutti i dati importanti.

6. Al termine del ripristino del sistema, estrarre il DVD di supporto dall'unità ottica e cliccare **OK** per riavviare Eee PC.



Utilizzo della partizione di ripristino

Informazioni sulla partizione di ripristino

La partizione di ripristino è una parte di memoria riservata all'interno del disco rigido, utilizzata per ripristinare il sistema operativo, i driver e le utilità installate su Eee PC dal fabbricante.

Per utilizzare la partizione di ripristino:

1. Premere <F9> in fase di caricamento iniziale.
2. Cliccare sul pulsante con il segno di selezione per avviare il ripristino del sistema.



Disattivare **Boot Booster** in configurazione BIOS prima di eseguire il ripristino del sistema da un disco flash USB, un'unità ottica esterna o una partizione nascosta. Per maggiori informazioni, consultare la parte finale di questo capitolo.

3. Il sistema avvierà automaticamente il ripristino; seguire le istruzioni sullo schermo per completare il processo.





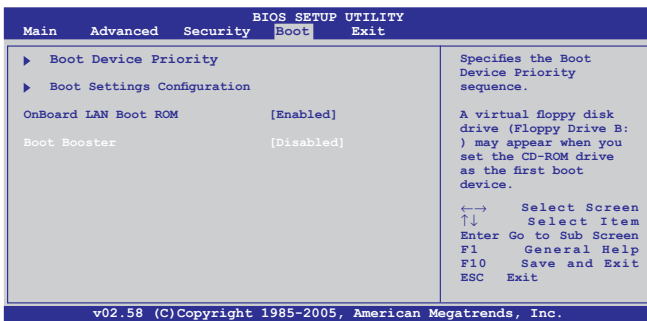
Boot Booster

Nella configurazione del BIOS, Boot Booster contribuisce a ridurre il tempo di avvio di Eee PC. Tuttavia, prima di sostituire un componente di Eee PC o di eseguire il ripristino del sistema da un'unità ottica esterna, questo elemento del BIOS DEVE essere disattivato. Per disattivare Boot Booster, rispettare la seguente procedura:

1. Avviare il sistema e premere **<F2>** in fase di caricamento iniziale, per visualizzare la schermata POST. Premere di nuovo **<F2>** ed accedere alla configurazione del BIOS.
2. Impostare Boot Booster su **[Disabled] (Disattivato)**.



In caso di mancata visualizzazione della schermata POST o di mancato accesso alla configurazione del BIOS, durante i passaggi, di cui sopra, riavviare il sistema e tentare più volte di premere **<F2>** all'avvio.



3. Premere **<F10>** per salvare la configurazione e riavviare Eee PC.



Ricordare di attivare Boot Booster, al termine del processo di ripristino del sistema o di sostituzione dell'hardware.





**Dichiarazioni e Informazioni
in materia di Sicurezza**

Informazioni sul Copyright

**Condizioni e Limiti di Copertura
della Garanzia sul Prodotto**

Licenza Software

Assistenza e Supporto

Appendice





Dichiarazioni e Informazioni in materia di Sicurezza

Federal Communications Commission Statement

This device complies with FCC Rules Part 15. Operation is subject to the following two conditions:

- This device may not cause harmful interference, and
- This device must accept any interference received, including interference that may cause undesired operation.

This equipment has been tested and found to comply with the limits for a class B digital device, pursuant to Part 15 of the Federal Communications Commission (FCC) rules. These limits are designed to provide reasonable protection against harmful interference in a residential installation. This equipment generates, uses, and can radiate radio frequency energy and, if not installed and used in accordance with the instructions, may cause harmful interference to radio communications. However, there is no guarantee that interference will not occur in a particular installation. If this equipment does cause harmful interference to radio or television reception, which can be determined by turning the equipment off and on, the user is encouraged to try to correct the interference by one or more of the following measures:

- Reorient or relocate the receiving antenna.
- Increase the separation between the equipment and receiver.
- Connect the equipment into an outlet on a circuit different from that to which the receiver is connected.
- Consult the dealer or an experienced radio/TV technician for help.



The use of a shielded-type power cord is required in order to meet FCC emission limits and to prevent interference to the nearby radio and television reception. It is essential that only the supplied power cord be used. Use only shielded cables to connect I/O devices to this equipment. You are cautioned that changes or modifications not expressly approved by the party responsible for compliance could void your authority to operate the equipment.

(Reprinted from the Code of Federal Regulations #47, part 15.193, 1993.
Washington DC: Office of the Federal Register, National Archives and Records Administration, U.S. Government Printing Office.)





FCC Radio Frequency (RF) Exposure Caution Statement



Any changes or modifications not expressly approved by the party responsible for compliance could void the user's authority to operate this equipment. "The manufacture declares that this device is limited to Channels 1 through 11 in the 2.4GHz frequency by specified firmware controlled in the USA."

This equipment complies with FCC radiation exposure limits set forth for an uncontrolled environment. The equipment must not be co-located or operating in conjunction with any other antenna or transmitter. The measured SAR levels evaluated are in compliance with the FCC RF exposure guidelines.

Eee PC 1101HA

Max. Misurazione SAR (1g)

AR5B95 (AW-NE785H)

802.11b: 0.091W/Kg

802.11g: 0.084W/kg

802.11n 20MHz: 0.090W/kg

802.11n 40MHz: 0.088W/kg

RT3090 (AW-NE762H)

802.11b: 0.113W/kg

802.11g: 0.096W/kg

802.11n 20MHz: 0.088W/kg

802.11n 40MHz: 0.089W/kg



Declaration of Conformity (R&TTE directive 1999/5/EC)

The following items were completed and are considered relevant and sufficient:

- Essential requirements as in [Article 3]
- Protection requirements for health and safety as in [Article 3.1a]
- Testing for electric safety according to [EN 60950]
- Protection requirements for electromagnetic compatibility in [Article 3.1b]
- Testing for electromagnetic compatibility in [EN 301 489-1] & [EN 301 489-17]
- Testing according to [489-17]
- Effective use of the radio spectrum as in [Article 3.2]
- Radio test suites according to [EN 300 328-2]

CE Mark Warning

This is a Class B product, in a domestic environment, this product may cause radio interference, in which case the user may be required to take adequate measures.

IC Radiation Exposure Statement for Canada

This equipment complies with IC radiation exposure limits set forth for an uncontrolled environment. To maintain compliance with IC RF exposure compliance requirements, please avoid direct contact to the transmitting antenna during transmitting. End users must follow the specific operating instructions for satisfying RF exposure compliance.

Operation is subject to the following two conditions:

- This device may not cause interference and
- This device must accept any interference, including interference that may cause undesired operation of the device.

To prevent radio interference to the licensed service (i.e. co-channel Mobile Satellite systems) this device is intended to be operated indoors and away from windows to provide maximum shielding. Equipment (or its transmit antenna) that is installed outdoors is subject to licensing.





Eee PC 1101HA

Max. SAR Measurement (1g)

AR5B95 (AW-NE785H)

802.11b: 0.091W/Kg

802.11g: 0.084W/kg

802.11n 20MHz: 0.090W/kg

802.11n 40MHz: 0.088W/kg

RT3090 (AW-NE762H)

802.11b: 0.113W/kg

802.11g: 0.096W/kg

802.11n 20MHz: 0.088W/kg

802.11n 40MHz: 0.089W/kg

This device and its antenna(s) must not be co-located or operating in conjunction with any other antenna or transmitter.

Country Code selection feature to be disabled for products marketed to the US/CANADA.

This Class [B] digital apparatus complies with Canadian ICES-003.

Cet appareil numérique de la classe [B] est conforme à la norme NMB-003 du Canada



Wireless Operation Channel for Different Domains

N. America	2.412-2.462 GHz	Ch01 through CH11
Japan	2.412-2.484 GHz	Ch01 through Ch14
Europe ETSI	2.412-2.472 GHz	Ch01 through Ch13

France Restricted Wireless Frequency Bands

Some areas of France have a restricted frequency band. The worst case maximum authorized power indoors are:

- 10mW for the entire 2.4 GHz band (2400 MHz–2483.5 MHz)
- 100mW for frequencies between 2446.5 MHz and 2483.5 MHz



Channels 10 through 13 inclusive operate in the band 2446.6 MHz to 2483.5 MHz.

There are few possibilities for outdoor use: On private property or on the private property of public persons, use is subject to a preliminary authorization procedure by the Ministry of Defense, with maximum authorized power of 100mW in the 2446.5–2483.5 MHz band. Use outdoors on public property is not permitted.

In the departments listed below, for the entire 2.4 GHz band:

- Maximum authorized power indoors is 100mW
- Maximum authorized power outdoors is 10mW

Departments in which the use of the 2400–2483.5 MHz band is permitted with an EIRP of less than 100mW indoors and less than 10mW outdoors:

01 Ain	02 Aisne	03 Allier
05 Hautes Alpes	08 Ardennes	09 Ariège
11 Aude	12 Aveyron	16 Charente
24 Dordogne	25 Doubs	26 Drôme
32 Gers	36 Indre	37 Indre et Loire
41 Loir et Cher	45 Loiret	50 Manche
55 Meuse	58 Nièvre	59 Nord
60 Oise	61 Orne	63 Puy du Dôme
64 Pyrénées Atlantique	66 Pyrénées orientales	





67 Bas Rhin	68 Haut Rhin	70 Haute Saône
71 Saône et Loire	75 Paris	82 Tarn et Garonne
84 Vaucluse	88 Vosges	89 Yonne
90 Territoire de Belfort	94 Val de Marne	

This requirement is likely to change over time, allowing you to use your wireless LAN card in more areas within France. Please check with ART for the latest information (www.art-telecom.fr)



Your WLAN Card transmits less than 100mW, but more than 10mW.

Comunicazioni sulla Sicurezza UL

Lo standard UL 1459 si applica a dispositivi per telecomunicazioni (telefoni), da collegare elettronicamente ad una rete di telecomunicazioni, con valori operativi di voltaggio a terra che non superino i 200V, 300V da punto massimo a punto massimo, 105V rms, e installati o utilizzati secondo le Norme Elettriche Nazionali (NFPA 70).

Quando si usa il modem di Eee PC, dovrebbero essere sempre seguite le precauzioni di sicurezza di base in modo da ridurre il rischio di incendi, scosse elettriche e danni alle persone tra cui:

- NON utilizzare Eee PC vicino ad acqua, ad esempio, vicino a lavandini, vasche da bagno, lavelli, superfici bagnate o piscine.
- NON utilizzare Eee PC durante temporali; si può incorrere nel rischio di essere vittima di scosse elettriche causate da fulmini.
- NON utilizzare Eee PC in caso di fuga di gas.





Lo standard UL 1642 si applica a batterie al litio primarie (non ricaricabili) e secondarie (ricaricabili) da utilizzare come sorgenti di alimentazione use as power sources in products. Queste batterie contengono litio metallico, o una lega di litio, o ioni di litio, e possono consistere in un singolo elemento elettrochimico oppure due o più elementi collegati in serie, in parallelo, o in entrambi i modi, che trasformano l'energia chimica in energia elettrica attraverso una reazione chimica irreversibile o reversibile.

- Non esporre la batteria di Eee PC al fuoco poiché potrebbe esplodere. Attenersi alle normative locali per ridurre il rischio di danni a persone, incendi od esplosioni.
- Non utilizzare adattatori di corrente o batterie di altri dispositivi in modo da ridurre il rischio di danni a persone causati da incendi od esplosioni. Fare uso solamente di adattatori di corrente e batterie certificate da UL o fornite dal produttore o dai rivenditori autorizzati.

Requisiti per la Sicurezza Elettrica

I prodotti con un consumo elettrico superiore a 6A e di peso superiore a 3Kg devono utilizzare cavi di alimentazione approvati di tipo corrispondente o superiore a: H05VV-F, 3G, 0.75mm² o H05VV-F, 2G, 0.75mm².



Il simbolo del bidone sbarrato, con le ruote, come da figura, indica che il prodotto (apparecchio elettrico o elettronico e batterie a bottone contenenti mercurio) non deve essere gettato nei rifiuti comunali. Controllare le normative locali in materia di smaltimento dei prodotti elettronici.

Comunicazione REACH

Nel rispetto del regolamento REACH (Registration, Evaluation, Authorisation and Restriction of Chemicals), le sostanze chimiche contenute nei prodotti ASUS sono state pubblicate nel sito web ASUS REACH <http://green.asus.com/english/REACH.htm>.





Precauzioni Nordic Lithium (per Batterie a Ioni Litio)



CAUTION! Danger of explosion if battery is incorrectly replaced. Replace only with the same or equivalent type recommended by the manufacturer. Dispose of used batteries according to the manufacturer's instructions. (English)



ATTENZIONE! Rischio di esplosione della batteria se sostituita in modo errato. Sostituire la batteria con una di tipo uguale o equivalente consigliata dalla fabbrica. Non disperdere le batterie nell'ambiente. (Italian)



VORSICHT! Explosionsgefahr bei unsachgemäßen Austausch der Batterie. Ersatz nur durch denselben oder einem vom Hersteller empfohlenem ähnlichen Typ. Entsorgung gebrauchter Batterien nach Angaben des Herstellers. (German)



ADVARSEL! Lithiumbatteri - Eksplosionsfare ved fejlagtig håndtering. Udskiftning må kun ske med batteri af samme fabrikat og type. Levér det brugte batteri tilbage til leverandøren. (Danish)



VARNING! Explosionsfara vid felaktigt batteribyte. Använd samma batterityp eller en ekvivalent typ som rekommenderas av apparattillverkaren. Kassera använt batteri enligt fabrikantens instruktion. (Swedish)



VAROITUS! Paristo voi räjähtää, jos se on virheellisesti asennettu. Vaihda paristo ainoastaan laitevalmistajan suosittelemaan tyyppiin. Hävitä käytetty paristo valmistajan ohjeiden mukaisesti. (Finnish)





ATTENTION! Il y a danger d'explosion s'il y a remplacement incorrect de la batterie. Remplacer uniquement avec une batterie du même type ou d'un type équivalent recommandé par le constructeur. Mettre au rebut les batteries usagées conformément aux instructions du fabricant. (French)



ADVARSEL! Eksplosjonsfare ved feilaktig skifte av batteri. Benytt samme batteritype eller en tilsvarende type anbefalt av apparatfabrikanten. Brukte batterier kasseres i henhold til fabrikantens instruksjoner. (Norwegian)



標準品以外の使用は、危険の元になります。交換品を使用する場合、製造者に指定されるものを使って下さい。製造者の指示に従って処理して下さい。(Japanese)



ВНИМАНИЕ! При замене аккумулятора на аккумулятор иного типа возможно его возгорание. Утилизируйте аккумулятор в соответствии с инструкциями производителя. (Russian)





Informazioni sul Copyright

Alcuna parte di questo manuale, compresi i prodotti e i software in esso descritti, può essere riprodotta, trasmessa, trascritta, archiviata in un sistema di recupero o tradotta in alcuna lingua, in alcuna forma e in alcun modo, fatta eccezione per la documentazione conservata dall'acquirente a scopi di backup, senza l'espressa autorizzazione scritta di ASUSTeK COMPUTER INC. ("ASUS").

ASUS FORNISCE QUESTO MANUALE "COSI' COM'E' ", SENZA GARANZIA DI ALCUN TIPO, ESPlicita O IMPLICITa, INCLUDENDO SENZA LIMITAZIONE LE GARANZIE O CONDIZIONI IMPLICITe DI COMMERCIALIZZABILITA' O IDONEITA' A UN PARTICOLARE SCOPO. IN NESSUN CASO ASUS, I SUOI DIRIGENTI, FUNZIONARI, IMPIEGATI O DISTRIBUTORI SONO RESPONSABILI PER QUALSIASI DANNO INDIRETTO, PARTICOLARE, ACCIDENTALE O CONSEGUENTE (COMPRESI DANNI DERIVANTI DA PERDITA DI PROFITTO, PERDITA DI CONTRATTI, PERDITA D'USO O DI DATI, INTERRUZIONE DELL'ATTIVITA' E SIMILI), ANCHE SE ASUS E' STATA AVVISATA DELLA POSSIBILITA' CHE TALI DANNI SI POSSANO VERIFICARE IN SEGUITO A QUALSIASI DIFETTO O ERRORE NEL PRESENTE MANUALE O NEL PRODOTTO.

I prodotti e nomi delle aziende che compaiono in questo manuale possono o meno essere marchi registrati o diritti d'autore delle rispettive aziende, e sono usati solo a scopo identificativo o illustrativo a beneficio dell'utente, senza alcuna intenzione di violazione dei diritti di alcuno.

LE SPECIFICHE E LE INFORMAZIONI CONTENUTE IN QUESTO MANUALE SONO FORNITE A SOLO USO INFORMATIVO E SONO SOGGETTE A CAMBIAMENTI IN QUALSIASI MOMENTO, SENZA PREAVVISO, E NON POSSONO ESSERE INTERPRETATE COME UN IMPEGNO DA PARTE DI ASUS. ASUS NON SI ASSUME ALCUNA RESPONSABILITA' E NON SI FA CARICO DI NESSUN ERRORE O INESATTEZZA CHE POSSA COMPARIRE IN QUESTO MANUALE, COMPRESI I PRODOTTI E I SOFTWARE CONTENUTI AL SUO INTERNO.

Copyright © 2009 ASUSTeK COMPUTER INC. Tutti i Diritti Riservati.





Condizioni e Limiti di Copertura della Garanzia sul Prodotto

Le condizioni di garanzia variano a seconda del tipo di prodotto e sono specificatamente indicate nel Certificato di Garanzia allegato, cui si fa espresso rinvio.

Inoltre la presente garanzia non è valida in caso di danni o difetti dovuti ai seguenti fattori: (a) uso non idoneo, funzionamento o manutenzione improprio, incluso senza limitazioni l' utilizzo del prodotto con una finalità diversa da quella conforme alle istruzioni di ASUSTeK COMPUTER INC. in merito all'idoneità di utilizzo e alla manutenzione; (b) installazione o utilizzo del prodotto in modo non conforme agli standard tecnici o di sicurezza vigenti nell' Area Economica Europea e in Svizzera; (c) collegamento a rete di alimentazione con tensione non corretta; (d) utilizzo del prodotto con accessori di terzi, prodotti o dispositivi ausiliari o periferiche; (e) tentativo di riparazione effettuato da una qualunque terza parte diversa dai centri di assistenza ASUSTeK COMPUTER INC. autorizzati; (f) incidenti, fulmini, acqua, incendio o qualsiasi altra causa il cui controllo non dipende da ASUSTeK COMPUTER INC.; abuso, negligenza o uso commerciale.

La presente Garanzia non è valida per l' assistenza tecnica o il supporto per l'utilizzo del prodotto, compreso l' utilizzo dell' hardware o del software. L'assistenza e il supporto disponibili (se previsti), nonché le spese e gli altri termini relativi all'assistenza e al supporto (se previsti) verranno specificati nella documentazione destinata al cliente fornita a corredo con il Prodotto.

E' responsabilità dell' utente, prima ancora di richiedere l' assistenza, effettuare il backup dei contenuti presenti sul Prodotto, inclusi i dati archiviati o il software installato nel prodotto. ASUSTeK COMPUTER INC. non è in alcun modo responsabile per qualsiasi danno, perdita di programmi, dati o altre informazioni archiviate su qualsiasi supporto o parte del prodotto per il quale viene richiesta l'assistenza; ASUSTeK COMPUTER INC. non è in alcun modo responsabile delle conseguenze di tali danni o perdite, incluse quelle di attività, in caso di malfunzionamento di sistema, errori di programmi o perdita di dati.





E' responsabilità dell'utente, prima ancora di richiedere l'assistenza, eliminare eventuali funzioni, componenti, opzioni, modifiche e allegati non coperti dalla presente Garanzia, prima di far pervenire il prodotto a un centro servizi ASUSTeK COMPUTER INC. ASUSTeK COMPUTER INC. non è in alcun modo responsabile di qualsiasi perdita o danno ai componenti sopra descritti.

ASUSTeK COMPUTER INC. non è in alcun modo responsabile di eliminazioni, modifiche o alterazioni ai contenuti presenti sul Prodotto compresi eventuali dati o applicazioni prodottesi durante le procedure di riparazione del Prodotto stesso. Il Prodotto verrà restituito all'utente con la configurazione originale di vendita, in base alle disponibilità di software a magazzino.

Licenza Software

I prodotti ASUS possono essere corredati da software, secondo la tipologia del prodotto. I software, abbinati ai prodotti, sono in versione "OEM": il software OEM viene concesso in licenza all'utente finale, come parte integrante del prodotto; ciò significa che non può essere trasferito ad altri sistemi hardware e che, in caso di rottura, di furto o in ogni altra situazione che lo renda inutilizzabile, anche la possibilità di utilizzare il prodotto OEM viene compromessa. Chiunque acquisti, unitamente al prodotto, un software OEM, è tenuto ad osservare i termini e le condizioni del contratto di licenza tra il proprietario del software e l'utente finale, denominato "EULA" (End User Licence Agreement), visualizzato a video, durante la fase di installazione del software stesso. Si avvisa che l'accettazione, da parte dell'utente, delle condizioni dell'EULA, ha luogo al momento dell'installazione del software stesso.

Assistenza e Supporto

Visitare il nostro sito all'indirizzo: <http://support.asus.com/contact/contact.aspx?SLanguage=en-us>

Produttore	ASUSTek COMPUTER INC.
Indirizzo, Città	No. 150, LI-TE RD., PEITOU, TAIPEI 112, TAIWAN R.O.C
Paese	TAIWAN
Rappresentante Autorizzato in Europa	ASUS COMPUTER GmbH
Indirizzo, Città	HARKORT STR. 21-23, 40880 RATINGEN
Paese	GERMANY

